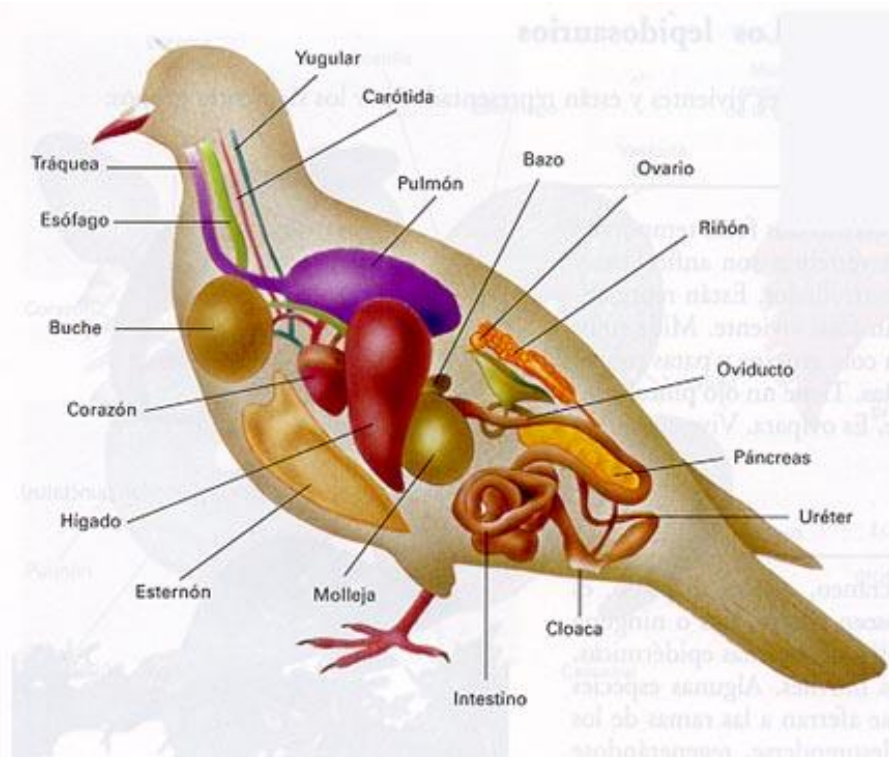
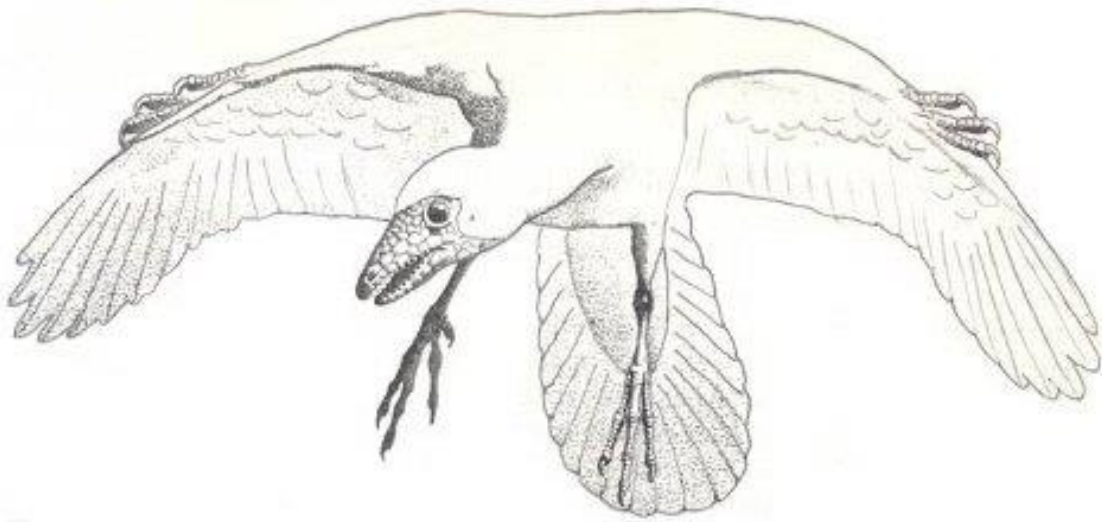


CARACTERISTICAS DE LAS AVES

1. Cuerpo cubierto de plumas, sin glándulas sudoríparas (jadean)
2. Poseen pico adaptado según su alimentación
3. Sangre caliente (conservan su temperatura corporal)
4. Glóbulos rojos con núcleo
5. Gran sentido de la vista, poco sentido del olfato
6. Ovíparos
7. Poseen huesos huecos y sacos aéreos que hacen el cuerpo más liviano (Cuerpo aerodinámico)







El espécimen fósil de Archaeopteryx de Berlín

Tipos de Picos



Pico largo
Para captura de peces.
Garzas.



Pico corvo
Para desgarrar.
Aves de rapina.



Doblado
Para tamizar lodo.
Flamenco.



Pico acínelado
Para perforar madera.
Pájaro Carpintero.



En forma de ángulo
Para romper semillas.
Cardenal, Gorrion.



Pico recurvado
Para extraer animales
enterrados en la arena.



Pico cruzado
Para extraer las semillas
de los conos de pino.
Piquituerto.



En forma de tijera
Para alimentarse de
plancton.
Pico tijera.



Chorlo



Patrel



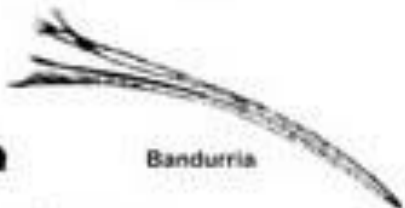
Flamenco



Rayador



Pato



Bandurria



Loro



Tucán



Halcón Caracolero



Picaflo



Dormilón



Garza



RAPACES



ARBORÍCOLAS



TREPADORAS



ACUÁTICAS



AVESTRUCE

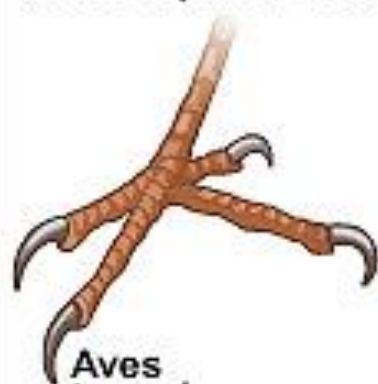


ZANCUDAS

Las patas de las aves

Las **patas** de las aves varían de acuerdo a su hábitat, es decir, de acuerdo a las características y condiciones del lugar donde viven.

La mayoría de las aves tienen sus patas cubiertas de escamas, muy similares a las de los reptiles. Unas son pequeñas y granuladas, y otras, lisas y brillantes.



Aves trepadoras.
Las patas les permiten trepar por los troncos.



Aves arborícolas.
Utilizan las patas para sujetarse a las ramas de los árboles.



Aves acuáticas.
Las membranas que unen sus dedos les ayudan a impulsarse para nadar.

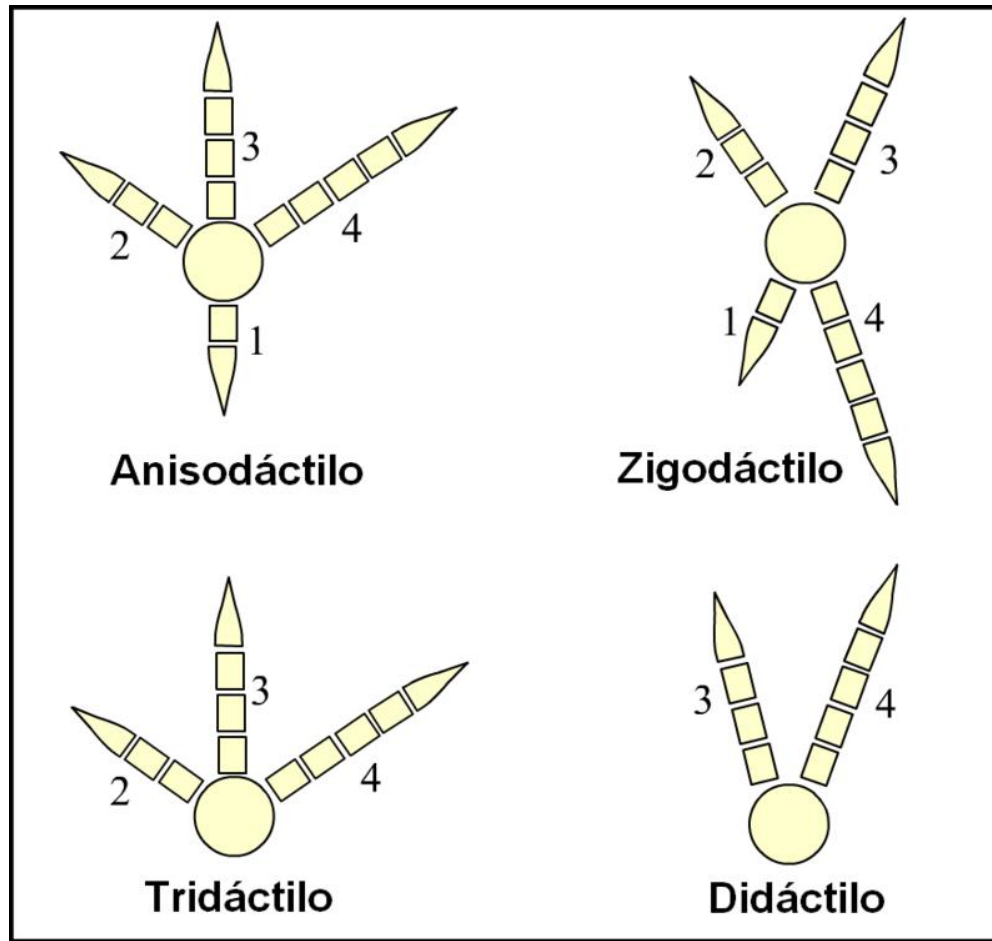


Aves rapaces
Tienen patas provistas de fuertes uñas curvas con las que sostienen a su presa.



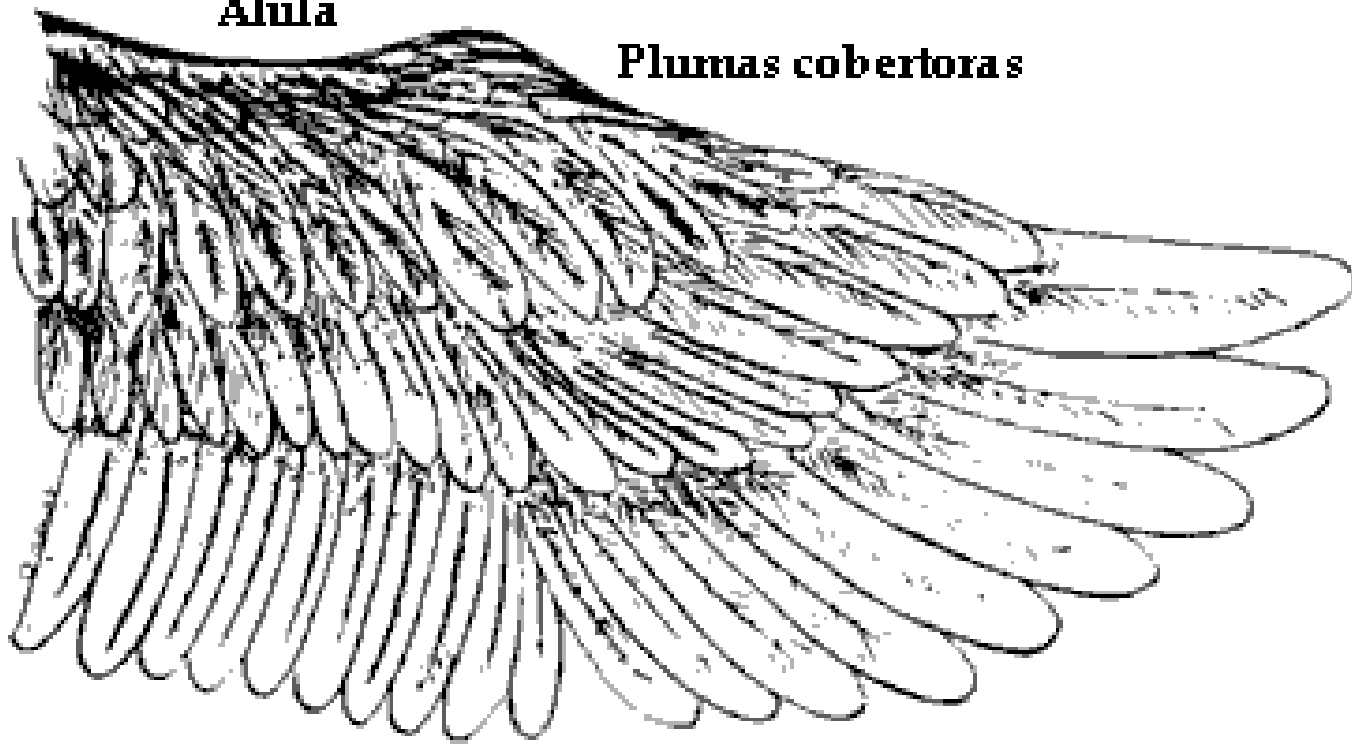
Avestruz.
Estas patas están adaptadas para desplazarse por tierra.

Los pies de las aves están clasificados según la disposición de sus dedos en anisodáctilos, zigodáctilos, heterodáctilos, sindáctilos y pamprodáctilos. La mayor parte de las aves tienen cuatro dedos (aunque hay muchas especies tridáctilas y algunas didáctilas) que se organizan en torno a un ancho y fuerte metatarso



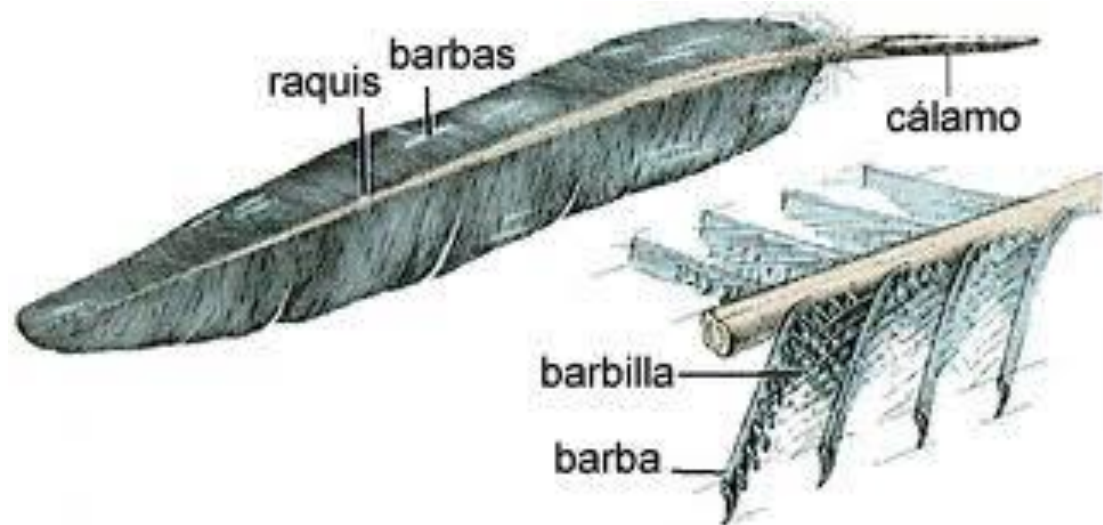
Álula

Plumas cobertoras



Plumas secundarias

Plumas primarias



Tipos de plumas



A y B: pennas oremeras;

C: timonera;

D: cobojas ocovertera;

E: plumónes;

F: filopluma;

G: ampliación de una pluma en la que se observa el modo en el que se entrelazan las barbillas

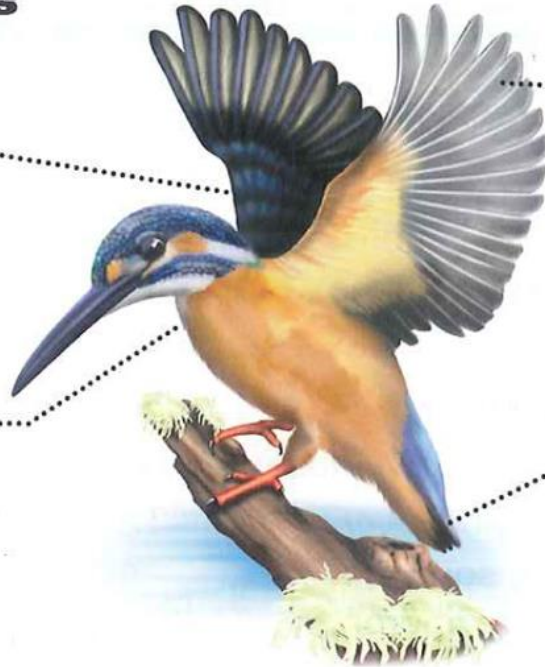
TIPOS DE PLUMAS

TIPOS DE PLUMAS	SITUACIÓN	FUNCIÓN
PEQUEÑAS COBIJAS	En las alas en su parte más expuesta al frotamiento del aire	Cubren y aíslan el ala del ave
ÁLULA (ALA ESPÚREA)	En las alas	Sirven para no perder el equilibrio
GRANDES COBIJAS	Dispuestas en fila a lo largo del ala interna y externa	Ayudan en el momento del despegue
REMERAS PRIMARIAS	En la parte más externa del ala	Proporcionan fuerza para el vuelo y permiten orientar el vuelo
REMERAS SECUNDARIAS	En la parte media del ala	Amortiguan la corriente del aire sobre el ala del ave
REMERAS TERCIARIAS	En la parte más interna del ala	Evitan las turbulencias del aire durante el vuelo
PLUMONES	Por todo el cuerpo del ave	Cubren y aíslan el cuerpo del ave
UROPIGALES	En la cola del ave	Garantiza el aislamiento de la región caudal
SUPRACAUDALES	En la cola del ave	Cubren y aíslan la base de las timoneras y amortiguan el roce del aire sobre ellas
TIMONERAS	En la cola del ave	Actúan como timón o balancín, también medio de seducción

Las plumas de las aves

Coberteras.
Recubren todo el cuerpo y protegen al ave.

Plumón.
Se concentran en la parte inferior del cuerpo y mantienen la temperatura del ave constante.



Remeras.
Están en las alas y facilitan el vuelo.

Timoneras.
Están en la cola y regulan la dirección del vuelo.

MUY INTERESANTE

Glándula Uropigial ó Glándula del acicalamiento, está situada en la base de la cola y su función es secretar un aceite con el que las aves impregnan todo su plumaje para mantenerlo en perfecto estado.



- **NO VOLADORAS (Ratites)**

- **Apterigiformes**
- **Corredoras**

- **VOLADORAS (Carenadas)**

- **Marinas y/o Acuáticas**
- **No marinas**

- **NO VOLADORAS (Ratites)**

- **Apterigiformes**

- **Corredoras**

- **VOLADORAS (Carenadas)**

- **Marinas y/o Acuáticas**

- **No marinas**



- **NO VOLADORAS (Ratites)**

- Apterigiformes
- **Corredoras**

- **VOLADORAS (Carenadas)**

- Marinas y/o Acuáticas
- No marinas

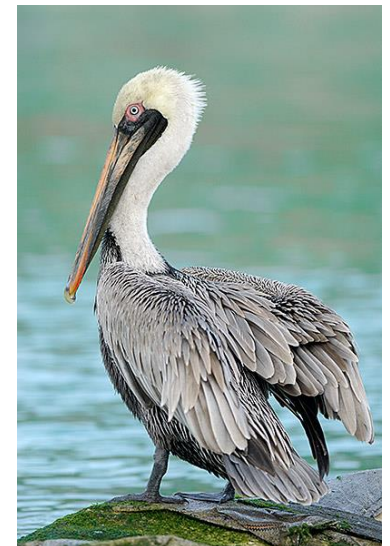


- **NO VOLADORAS (Ratites)**

- Apterigiformes
- Corredoras

- **VOLADORAS (Carenadas)**

- **Marinas y/o Acuáticas**
- No marinas



- **NO VOLADORAS (Ratites)**

- Apterigiformes
- Corredoras

- **VOLADORAS (Carenadas)**

- Marinas y/o Acuáticas
- **No marinas**

